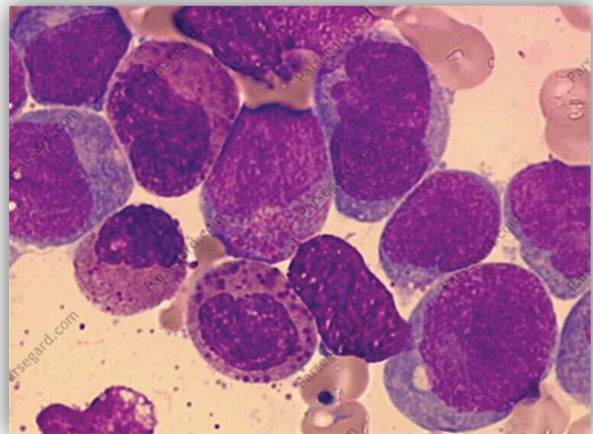


❖ شرح بیماری

مغز استخوان انواع مختلفی از سلول‌های خونی را تولید می‌کند که هر کدام از آنها عملکرد مخصوصی دارند این سلول‌ها عبارتند از:

- ✓ گلبول‌های سفید که در برابر عوامل بیماریزا، از بدن دفاع می‌کنند.
- ✓ گلبول‌های قرمز که اکسیژن را به بافت‌های بدن حمل می‌کنند.
- ✓ پلاکت‌ها که به لخته شدن خون و کنترل خونریزی کمک می‌کنند.

لوسمی لنفوبلاستی حاد نوعی از سرطان خون یا لوسمی است که در آن تعداد بسیار زیادی از گلبول سفید خون که مسئول دفاع بدن در مقابل عوامل خارجی هستند و "لنفوسیت" نامیده می‌شوند به طور کامل تکامل نیافته‌اند، دچار اختلال می‌شوند. این نوع سلول‌ها می‌تواند در مغز استخوان، خون، غدد لنفاوی، طحال و سایر ارگان‌های بدن یافت شود. ازدیاد لنفوسیتها منجر به کاهش تعداد گلبول قرمز و پلاکت‌ها شده و این عدم تعادل سلول‌های خونی منجر به کم‌خونی، خونریزی و عدم انعقاد خون می‌شود. مدت فاصله زمانی بین شروع بیماری و گسترش آن بسیار سریع و کوتاه است.



❖ شیوع بیماری

لوسمی لنفوبلاستی حاد، شایع‌ترین نوع لوسمی در اطفال است که اغلب در کودکان بین سنین ۲ تا ۶ سال تظاهر می‌کند. گروه سنی دیگری که در مقابل این بیماری بیش از بقیه آسیب پذیر هستند، افراد بالای ۷۵ سال را تشکیل می‌دهد.

❖ علل و عوامل خطر

علل و عوامل خطر ساز در این بیماری شامل:

- ✓ افزایش سن
- ✓ سفید پوست بودن و جنس مذکر
- ✓ ابتلا به ایدز
- ✓ رژیم غذایی پر از گوشت و چربی
- ✓ قرار گرفتن در برابر سموم خاص و آفت کش‌ها
- ✓ سندرم داون یا عقب ماندگی ذهنی

✓ سابقه خانوادگی

- ✓ مواجهه بیش از حد با اشعه ایکس
- ✓ دوقلوهای کاملاً مشابه
- ✓ تماس با بنزن‌ها و سایر مواد شیمیایی صنعتی سمی
- ✓ استعمال دخانیات و یا مواد مخدر

❖ علائم و نشانه‌ها

- از علائمی که در زمان لوسمی لنفوسیتی حاد بروز می‌نماید می‌توان به موارد زیر اشاره نمود:
- ✓ تب یا تعریق شبانه
- ✓ عفونت‌های مکرر
- ✓ احساس ضعف و خستگی
- ✓ سردرد
- ✓ خونریزی از لثه، لکه‌های بنفش پوستی، خونریزی‌های کوچک زیر پوستی و خون دماغ
- ✓ درد استخوان‌ها یا مفاصل و حساسیت به لمس جناغ
- ✓ تورم یا احساس ناراحتی در شکم ناشی از بزرگ شدن طحال
- ✓ تورم عقده‌های لنفاوی بویژه گردن یا زیر بغل
- ✓ بی‌نظمی قاعدگی
- ✓ راش یا ضایعات پوستی
- ✓ کاهش وزن
- ✓ تنگی نفس و تپش قلب
- این نشانه‌ها، علائم قطعی بروز لوسمی نیستند. عفونت یا مشکلات دیگر نیز ممکن است این نشانه‌ها را ایجاد کنند.

❖ تشخیص

- جهت تشخیص، پزشک از اقدامات زیر استفاده می‌نماید:
- ✓ معاینه بدنی: پزشک بیمار را از نظر تورم غده‌های لنفاوی، طحال و کبد معاینه می‌کند.
- ✓ آزمایشات خون: افزایش تعداد گلبول‌های سفید خون، کاهش مقادیر پلاکت و هموگلوبین مشاهده می‌شود. تست‌های آزمایشگاهی خون از نظر نشانه‌های تاثیر لوسمی روی کبد و کلیه انجام می‌گردد.
- ✓ نمونه برداری (بیوپسی): پزشک نمونه‌برداری مغز استخوان از استخوان لگن یا سایر استخوان‌های بزرگ، تهیه می‌کند.
- ✓ مطالعات ژنتیکی: آزمایشگاه کروموزوم‌های سلول‌های نمونه خون محیطی، مغز استخوان و یا غده‌های لنفاوی را بررسی می‌کند.
- ✓ آزمایش مایع مغزی نخاعی: پزشک مقداری از مایع مغزی نخاعی (مایعی که فضای اطراف مغز و طناب نخاعی را پر می‌کند) را با استفاده از سرسوزن باریک و دراز خارج و آزمایش می‌کند.

❖ مراقبت

- ✓ در زمانی که به لوسمی لنفوسیت حاد مبتلا می‌باشید لازم است اقدامات مراقبتی زیر را انجام دهید:
- ✓ از آنجایی که مبتلایان به لوسمی براحتهی دچار عفونت می‌شوند، توصیه می‌گردد که از حضور در مکان‌های پرجمعیت و عمومی خودداری نمایید.
- ✓ از تماس با افرادی که دچار سرما خوردگی و یا سایر بیماری‌های مسری هستند، اجتناب نمایید.
- ✓ در صورت بروز عفونت، بایستی آن را جدی تلقی نموده و سریعتر درمان را شروع نمایید.
- ✓ لوسمی و شیمی درمانی موجب حساس شدن دهان و عفونی شدن سریع آن شده و نیز احتمال بروز خونریزی افزایش می‌یابد. پزشکان توصیه می‌کنند بیماران معاینات دندانانی کامل داشته باشند.
- ✓ ملاقات با مددکار اجتماعی، مشاور یا فرد مذهبی می‌تواند برای افرادی که می‌خواهند در مورد احساسات خود صحبت کرده و نگرانی خود را مطرح کنند، کمک کننده باشد.
- ✓ برنامه‌های مراقبتی شامل فواصل زمانی ویزیت و آزمایشات مورد نیاز که توسط پزشک مشخص شده است را پی‌گیری نمایید.
- ❖ **در چه شرایطی به پزشک مراجعه نمائید؟**
- ✓ اگر شما یا افراد خانواده دارای علائم لوسمی لنفوسیتی حاد بودید جهت بررسی به پزشک مراجعه نمایید.
- ✓ بدتر شدن علائم در طی درمان
- ✓ در صورت بروز علائم جدید یا غیرقابل توجه

✓ عکسبرداری از قفسه سینه : عکسبرداری از قفسه سینه می‌تواند نشانه‌های وجود بیماری در قفسه سینه را آشکار کند.

✓ سی تی اسکن و سونوگرافی

❖ درمان

- ✓ در تعیین روش درمانی انتخابی، عوامل گوناگونی موثر می‌باشد. از جمله این عوامل عبارتند از: نوع لوسمی تشخیص داده شده، سن، سلامت عمومی محل تجمع سلول‌ها (در نخاع، مغز، بیضه‌ها یا غدد لنفاوی) درمان‌های رایج عبارتند از:
- ✓ شیمی درمانی: بسیاری از موارد، لوسمی لنفوسیتی حاد توسط شیمی درمانی درمان می‌گردد.
- ✓ درمان بیولوژیک: این روش درمانی قدرت دفاعی بدن را در برابر سرطان افزایش می‌دهد. دارو با سلول‌های سرطانی ترکیب و سیستم ایمنی بدن را قادر می‌سازند تا سلول‌های سرطانی را در خون و مغز استخوان، از بین ببرد.
- ✓ اشعه درمانی (رادیوتراپی)
- ✓ در صورت بزرگ شدن طحال، ممکن است پزشک با جراحی آن را خارج کند.
- ✓ برخی از بیماران، ترکیبی از انواع درمان‌ها را دریافت می‌کنند.
- ✓ بعد از ناپدید شدن علائم، برای پیشگیری از عود مجدد، از درمان‌های نگهدارنده استفاده می‌شود.

❖ عوارض

- ✓ کم خونی
- ✓ عفونت
- ✓ عوارض شیمی‌درمانی و رادیوتراپی مانند ریزش مو، بی‌اشتهایی، تهوع و استفراغ و خشکی و قرمزی پوست و ...

❖ رژیم غذایی و تغذیه

- ✓ رژیم غذایی در فردی که به بیماری لوسمی لنفوسیتی حاد مبتلا می‌باشد
- ✓ این بیماران نیاز به کالری و پروتئین کافی برای بهبودی، بدست آوردن توان و قدرت و داشتن وزن سالم دارند.
- ✓ همچنین عوارض جانبی درمان نظیر بی‌اشتهایی، تهوع و استفراغ ممکن است غذا خوردن را مشکل کند. طعم غذاها ممکن است متفاوت بنظر برسد.
- ✓ پزشک و متخصص تغذیه می‌توانند در مورد روش‌های حفظ تغذیه سالم توصیه‌های لازم را داشته باشند.

❖ فعالیت

استراحت در طول درمان مهم است ولی پزشکان توصیه می‌کنند تا حد توان به فعالیت‌های عادی خود ادامه دهند.

مرکز آموزشی درمانی شهید آیت‌الله دکتر بهشتی (ره) قم

جهت دسترسی به مطالب "آموزش بیمار"، به سایت زیر مراجعه فرمائید:

www.bmc.muq.ac.ir